

2022-2023 学年 学 报 告

南 交 学

二〇二三年十二

南 交 学

2022-2023 学年 学 报告

一、 学基 情况

(一) 总体思

(二) 人才培养

(三) 专业

序号	学	专业名	专业代	所属学	批准号	学制
			081001		[2005]8	
			081003		[2006]1	
			081006T		[2011]4	
			082801		[2007]4	
			081007T		[2021]14	
			080202		[2005]8	
			080203		[2005]8	
			08020			

序号	学	专业名	专业代	所属学	批准号	学制
			080703		[2005]8	
			081802		[2005]8	
			081801		[2021]14	
			080802T		[2021]14	
			120103		[2005]7	
			120105		[2014]1	
			120601		[2007]4	
			120202		[2005]8	
			120203K		[2005]8	
			120206		[2005]8	
			120401		[2012]2	
			120801		[2005]8	
			120902		[2014]1	
			120904T		[2021]1	
			020401		[2005]8	
			020301K		[2005]8	
			130502		[2007]4	
			130503		[2007]4	
			130201		[2016]2	
			130305		[2016]2	
			030309		[2016]2	
			030101K		[2005]8	
			050201		[2005]8	
			040201		[2014]1	

(四) 各全制在学情况及所占例

序号	学	专业	全制在	在占
1		1	931	5.55%
2		1	954	5.69%
3		10	3487	20.79%
4		1	356	2.12%
5		2	1116	6.66%

6		5	1422	8.48%
7		22	8505	50.71%
合		42	16771	100%

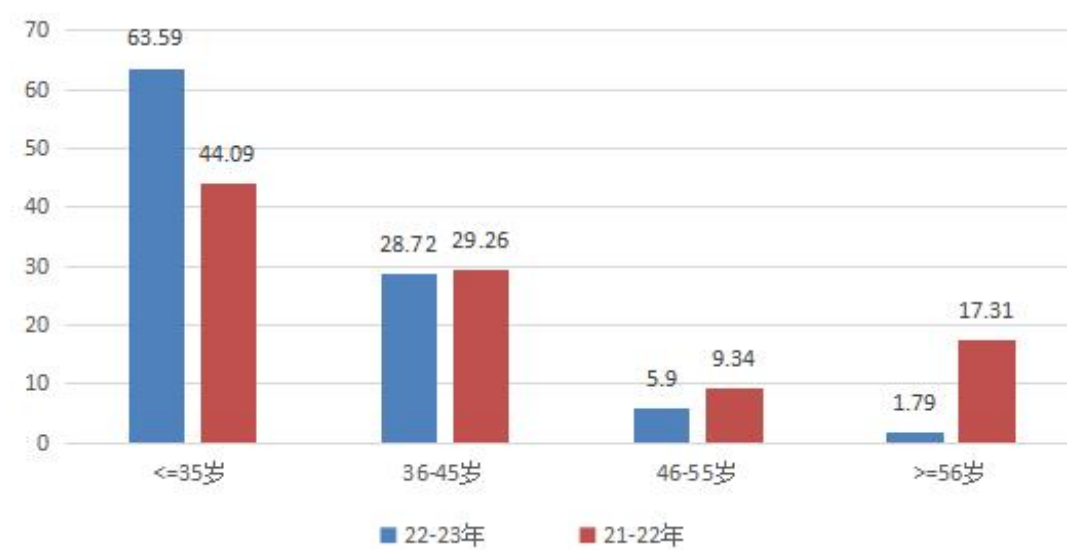
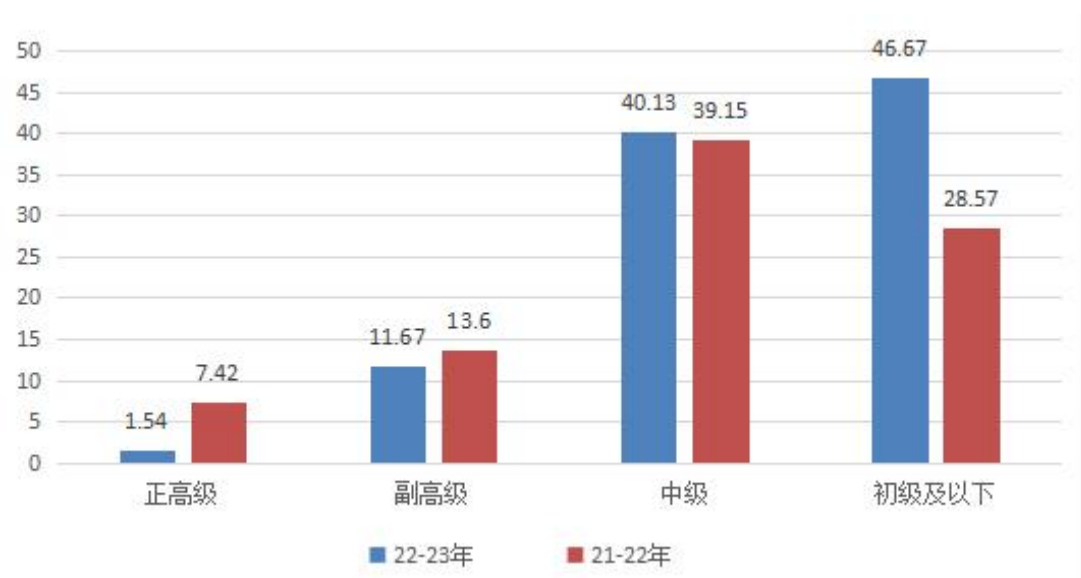
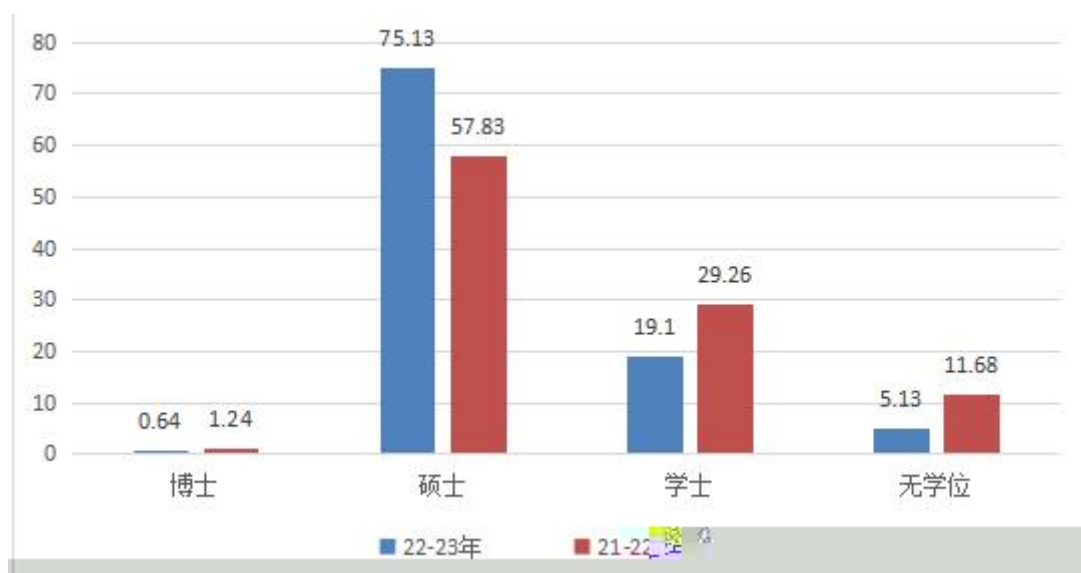
(五)

份	批		投	录取平均分	录取平均分与分差

二 师 与 学 件

(一) 师 伍 及 情 况

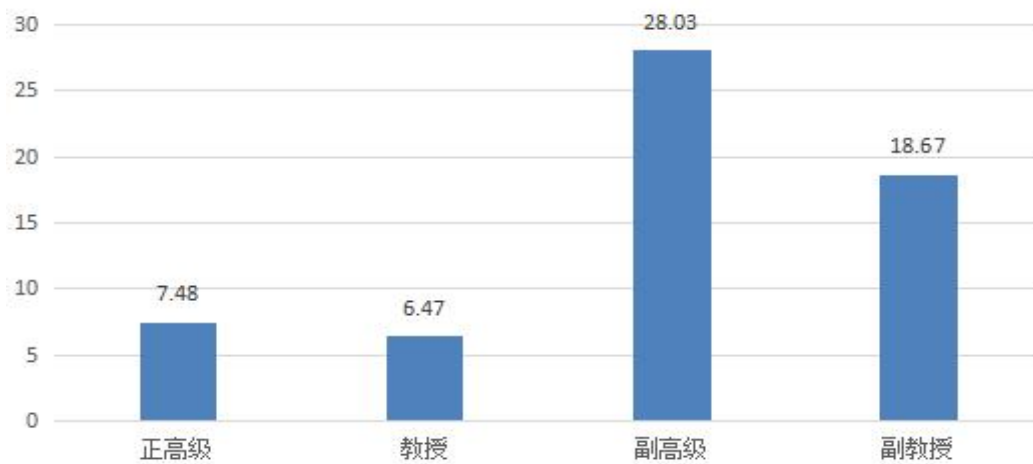
1. 师



2. 师培

3. 承担情况

4. 主 师情况



(二) 学 件

1. 学

2. 学 房

别	总 (平)	均 (平)
	1916377.00	

3. 图书

4. 学仪器 备

5. 信息 及其应 情况

三 学建 与

(一) 专业建

1. 增 专业

2. 实= 专业 优化

03410000

03410000

03410000

03410000

E

03410000

03410000

E

b

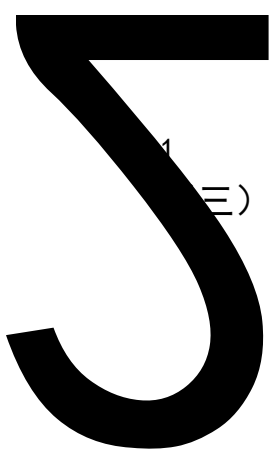
a

2. 思 建

3. 主 师情况

4. 学大

5. 一 建



三)

建

(四) 人才培养 式

3. 大力 学 建

(六) 开 、 修 开 情况及 堂 学

	学年	公共必修 (%)	公共修 (%)	专业 (%)

(七) 实 学

1.

2. 伍建

3. 加大实 学

学	必修学 分例(%)	修学 分例(%)	实学 学分 例 (%)	学	必修学 分例(%)	修学 分例(%)	实学 学分 例 (%)
	50.61	15.15	20.30		52.85	12.46	25.68
	54.27	17.07	20.73		49.29	18.00	21.87

学	必修学 分例(%)	修学 分例(%)	实学 分例 (%)	学	必修学 分例(%)	修学 分例(%)	实学 分例 (%)
	35.93	28.74	23.35		44.36	20.90	19.49
	38.86	16.00	21.71				

4. 加快实 室开

5. 企共建实 学场所

6. 加强实 学基地建

(八) 业 ()

1. 学

2. 序

3. 保

4. 抽 情况

1. 完善创 创业 体

2. 创 创业 人才培养 制

3. 师 伍和创 创业 指导 务工作

四 专业培养 力

(一) 学 专业总体情况

(二) 主 专业 况

1. 信工

2. 工 及其 动化

3. 土 工

5. 制 及其 动化

6. 件工

7. 会 学

၁၉၅၆ ခု ဇူလိုင်လ



9.

10. 传

五 保 体

（一） 实人才培养中心地位

1. 导 学

2022-2023

9

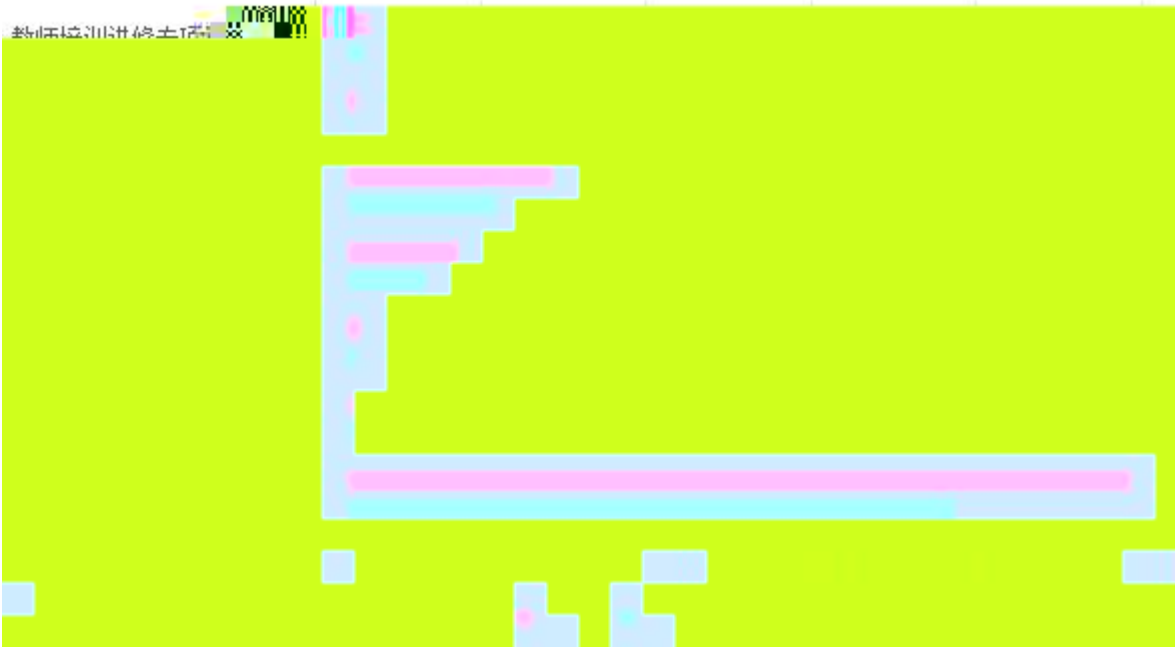
2022-2023

2. 励 学

53

36

3. 优先 学



5

4. 促 学

1N&U@6ux€•\$ DC

(二) 加强 学 体 建

1. 成 了 学

2. 建 了 定 学 伍

4. 健全了多元化全 价指 体

5. 多元化 手 丰富

6. 建 反 和 制

(三) 常 学 及 情况

1. 常 学 。

2. 听 巡 工 作

学 专兼 导员 人 (人)	学年内 导听 学	学年内 导听 学	其中：学年内 导听思 必修 学	学年内中层 导听 学
108	1080	53	36	306

3. 价工作

4. 业 () 价工作

5. 思 专 导工作

6. 学 导 信息反 工作

7. 协助和会同 务处开展 学建 工作

六 学 学习 4

(一) 学 学习 意度

4		2020-2021	2021-2022	2022-2023

(二) 业 情况

(三) 升学、出国 学

(四) 就业情况

序号	就业去向	人（人）	占应届业人例

0

0 职业成就

（六） 业 成就

1. 业 升学 居同 前列

2. 业 就业 居同 前列

2. 加强产 度 合 开启 企多元合作

3. 产学 度 合 助 地 发展

(二) 一 专业建 成

(三) 加强信息化建 , 信息 准 性和实 性

(四) 度 开 实 制 度, 实 实 室 共 享

八 决

(一) 一 加 强 学 专 业 内 建 和 发 展

(二) 一 优化师 伍 ，加强 师 伍 力建

2020

2020

(三) 一 加强 保 体 建 和协同发展

